

Application Note AN-0140

CANbox[®] mit eigenen Echtzeitprogrammen

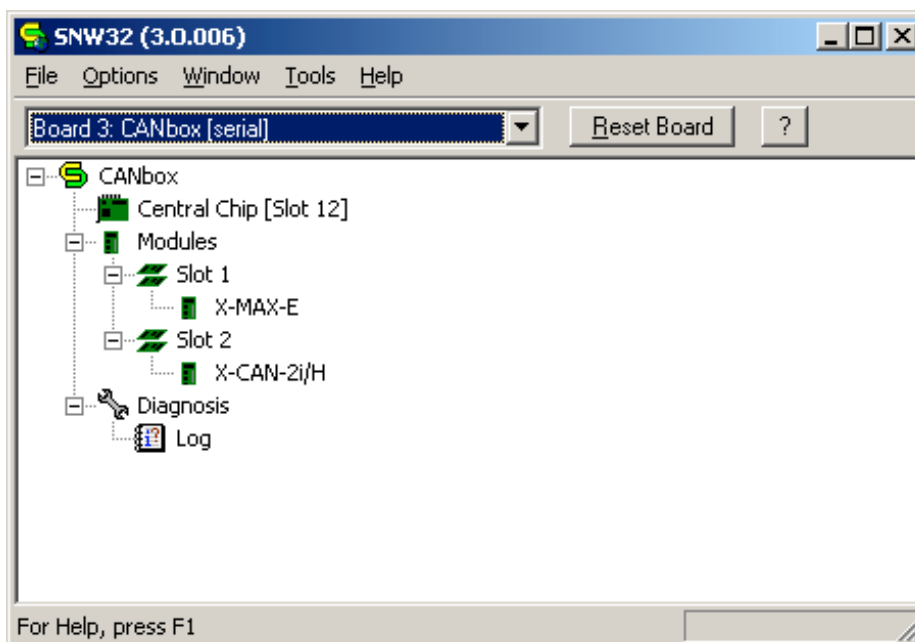
Um eine CANbox[®] mit eigenen Echtzeitprogrammen zu verwenden, muss sie als normales X-Bus[®] Trägersystem ansprechbar gemacht werden. Hierzu müssen zunächst die nötigen Treiber (in <http://www.sorcus.com/files/maxsetup.zip>) und das Programm SNW32 (<http://www.sorcus.com/files/snw32sup.exe>) installiert werden. Danach ist nach den im Folgenden aufgeführten Punkten zu verfahren. Sind die Punkte 1 bis 3 erfolgreich abgeschlossen, ist die CANbox[®] bereit zur Verwendung wie sie im Handbuch zum X-Bus[®] System für andere Trägersysteme beschrieben ist.

1. CANbox[®] als MAX Trägersystem einrichten

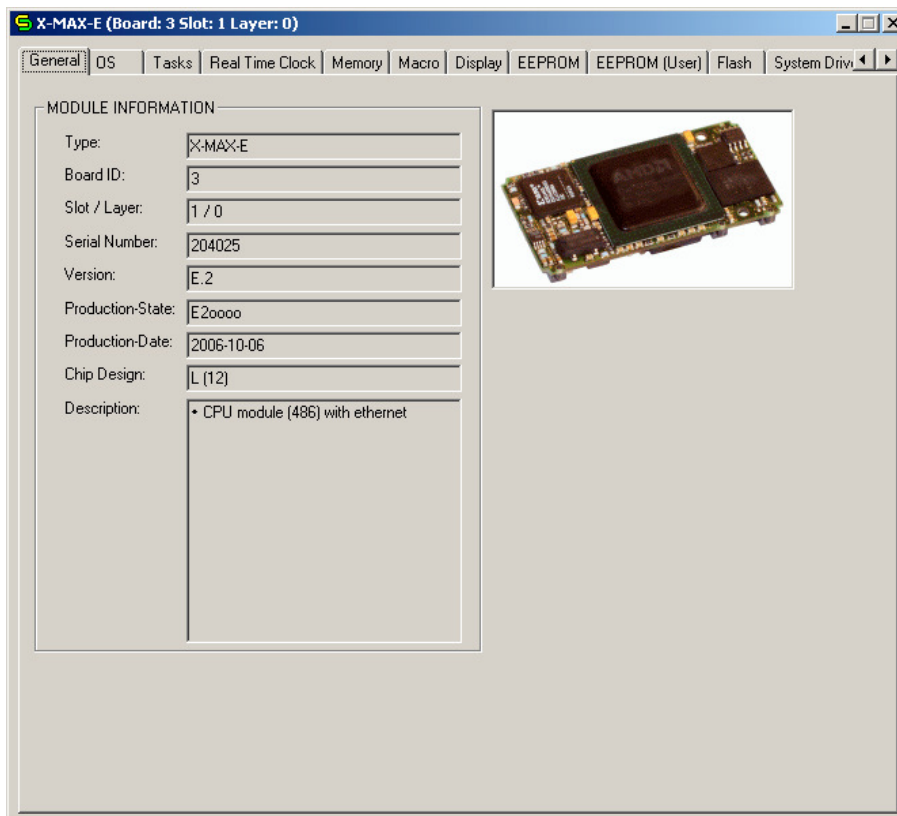
Um die CANbox[®] als MAX Trägersystem d.h. ohne die CANbox[®]-Software ansprechen zu können, müssen zunächst die SORCUS Treiber für eine Remote-Anbindung installiert werden. Hierzu ist nach Handbuchkapitel 2.1.3 ff. zu verfahren. Die CANbox[®] ist zunächst für eine serielle Anbindung zu konfigurieren.

2. Entfernen der CANbox[®] Firmware

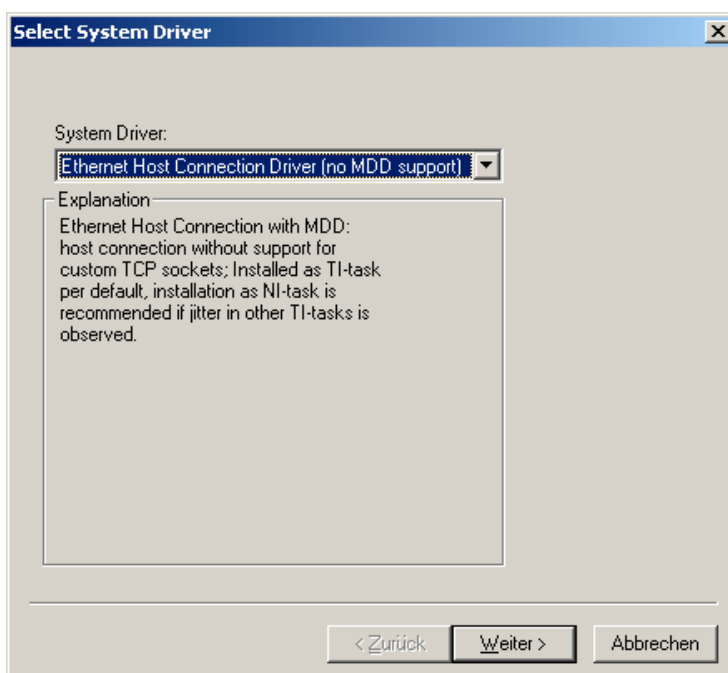
Mit der Software SNW32 kann nach der Installation der Treiber und dem Einrichten einer seriellen Verbindung auf die CANbox[®] zugegriffen werden. Es sollte sich dann eine Ansicht wie in der folgenden Abbildung ergeben:



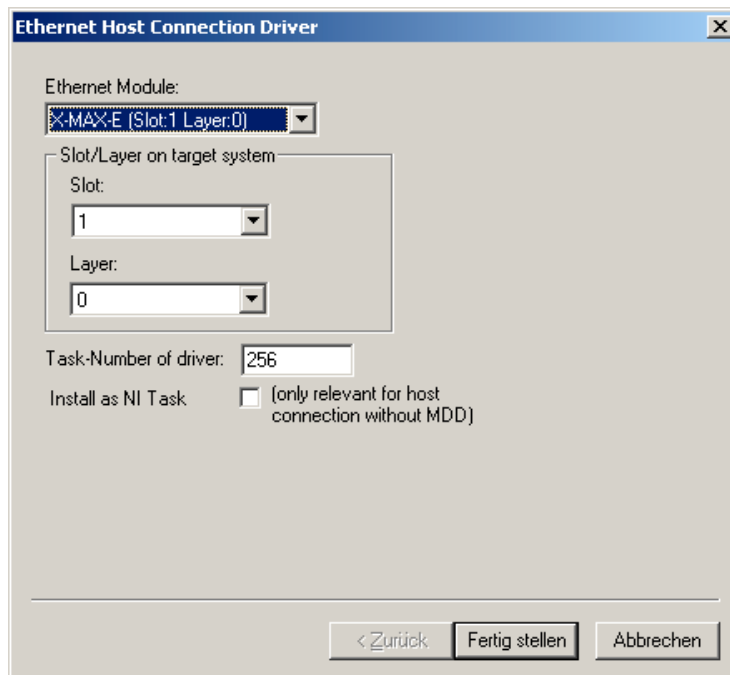
Durch einen Doppelklick auf das Modul X-MAX-E erscheint dann folgender Dialog:



Im Unterpunkt „Flash“ kann nun mittels der Schaltfläche „Erase Flash...“ die CANbox[®]-Firmware entfernt werden. In dem erscheinenden Dialog ist hierfür „System INS and User INS“ auszuwählen. Sobald das Löschen beendet ist, kann in den Unterpunkt „System Driver“ gewechselt werden. Soll die CANbox[®] über LAN bzw. WLAN ansprechbar sein, so sind hier die entsprechenden Treiber zu installieren. Über die Schaltfläche „Add driver“ gelangt man zu einem Assistenten, der verschiedene Treiber zur Installation anbietet. Für LAN ist hier „Ethernet Host Connection Driver (no MDD support)“ zu wählen, für WLAN „WLAN Host Connection Driver“:



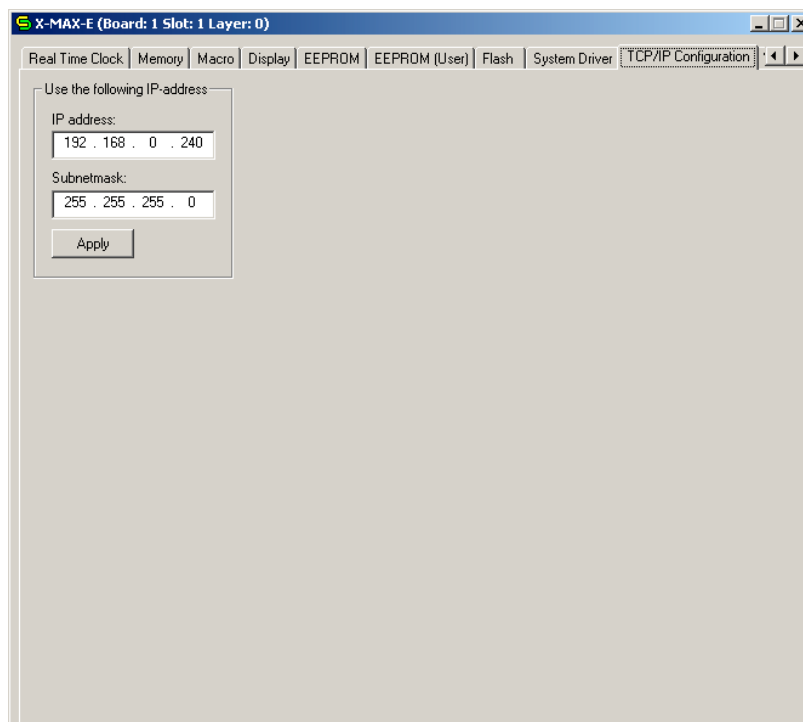
Nach dem Klicken auf „Weiter >“ können noch Parameter des Treibers eingestellt werden:

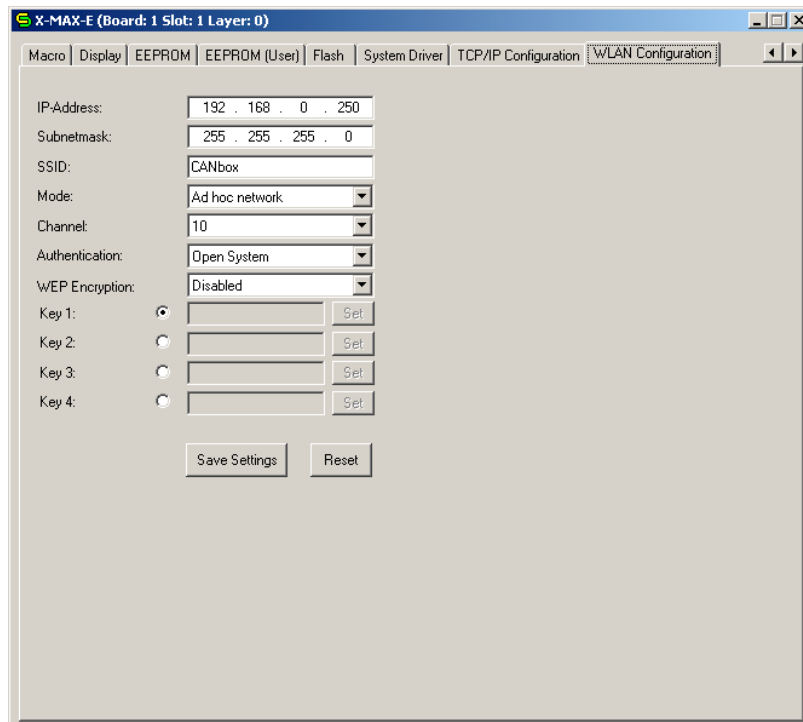


Hier kann eine abweichende Tasknummer vergeben werden, oder der Treiber als NI- statt TI-Task installiert werden. Nach dem Klicken auf „Fertig stellen“ wird der Treiber nun in der Liste im „System Driver“ Dialog aufgeführt. Der Vorgang kann für weitere Treiber wiederholt werden. Die Treiber werden allerdings erst mit „Install / Update Flash-ROM“ installiert. Dieser Vorgang kann insbesondere über eine serielle Verbindung einige Zeit dauern.

3. Konfiguration von LAN und WLAN

Im Assistenten zum X-MAX-E können über die Unterpunkte „TCP/IP Configuration“ und „WLAN Configuration“ LAN und WLAN parametrisiert werden.





4. Historie dieses Dokumentes

Datum	Autor	Änderungen
13.09.07	cb	Dokument angelegt